



## **LIETUVOS RESPUBLIKOS AKADEMINĖS ETIKOS IR PROCEDŪRŲ KONTROLIERIUS**

Lietuvos Respublikos akademinės etikos ir procedūrų kontrolierius (toliau – Kontrolierius), kaupia, nagrinėja ir apibendrina duomenis apie Kontrolieriui žinomus akademinės etikos ir procedūrų pažeidimus, Mokslo ir studijų įstatymo ar mokslo ir studijų institucijų statutų, institucijų akademinės etikos kodeksų pažeidimus, taikytus administracinės atsakomybės atvejus, taip pat kitus duomenis, susijusius su akademinės etikos ir procedūrų laikymusi Lietuvoje.

Kontrolierius, vykdydamas jam pavestus uždavinius, visuomenei teikia atliktą analizę:

### **APKLAUSA APIE MOKSLO IR STUDIJŲ INSTITUCIJOSE NUSTATYTUS AKADEMINĖS ETIKOS IR PROCEDŪRŲ PAŽEIDIMUS**

Analizės laisvai prieinamos Tarnybos internetinėje svetainėje [www.etika.gov.lt](http://www.etika.gov.lt) (žr. *Analizės*). Pažymėtina, kad be raštiško Kontrolieriaus leidimo naudoti ir platinti Akademinės etikos ir procedūrų kontrolieriaus tarnybos (toliau – Tarnyba) interneto svetainėje esančią informaciją griežtai draudžiama. Gavus sutikimą, privaloma Tarnybą nurodyti kaip šaltinį.

Iškilius klausimams dėl analizės duomenų ir / ar jų (dalies) panaudojimo, kreiptis el. paštu [lraepk@etika.gov.lt](mailto:lraepk@etika.gov.lt) arba telefonu +370 706 65161.

Akademinės etikos ir procedūrų kontrolierius

dr. Vigilijus Sadauskas

## APKLAUSA APIE MOKSLO IR STUDIJŲ INSTITUCIJOSE NUSTATYTUS AKADEMINĖS ETIKOS IR PROCEDŪRŲ PAŽEIDIMUS

Lietuvos Respublikos akademinės etikos ir procedūrų kontrolierius (toliau – Kontrolierius) 2016 m. sausio–vasario mėn. atliko apklausą apie mokslo ir studijų institucijose (toliau – MSI) nustatytus akademinės etikos ir procedūrų pažeidimus. Pristatomas apklausos aprašas, gauti rezultatai ir teikiamos rekomendacijos.

**Apklauso tikslas:** įvertinti savireguliacijos efektyvumą ir viešumą sprendžiant akademinės etikos ir procedūrų pažeidimų atvejus. Šiuo tikslu Kontrolierius kreipėsi į MSI prašydamas:

- pateikti informaciją, kiek institucijoje 2015 m. buvo užfiksuota galimų ir kiek nustatytų akademinės etikos ir / ar procedūrų pažeidimų, atskirai nurodant akademinės bendruomenės narių grupes ir pažeidimo pobūdį;

- nurodyti, kokiais būdais institucijoje yra skelbiami MSI ir Kontrolieriaus sprendimai dėl akademinės etikos ir / ar procedūrų pažeidimų.

**Apklauso duomenų rinkimas:** 2016 m. sausio 20 d. – 2016 m. vasario 5 d.

**Apklauso imtis:** Kontrolierius kreipėsi į 62 MSI: 14 valstybinių ir 6 nevalstybinius universitetus, 13 valstybinių ir 6 nevalstybinius institutus, 13 valstybinių ir 10 nevalstybinių kolegijų. Iš MSI, kurioms buvo išsiųstas raštas, duomenis pateikė 94 proc. apklaustųjų (žr. 1 lentelė), t. y. 20,51 proc. daugiau nei 2014 m. (duomenis buvo atsiuntę tik 78 proc. apklaustųjų).

Duomenis atsiuntusių MSI skaičius	Pavėluotai duomenis atsiuntusių MSI skaičius	Duomenų neatsiuntusių MSI skaičius
58 (94 %)	20 (34 %)	4 (6 %)

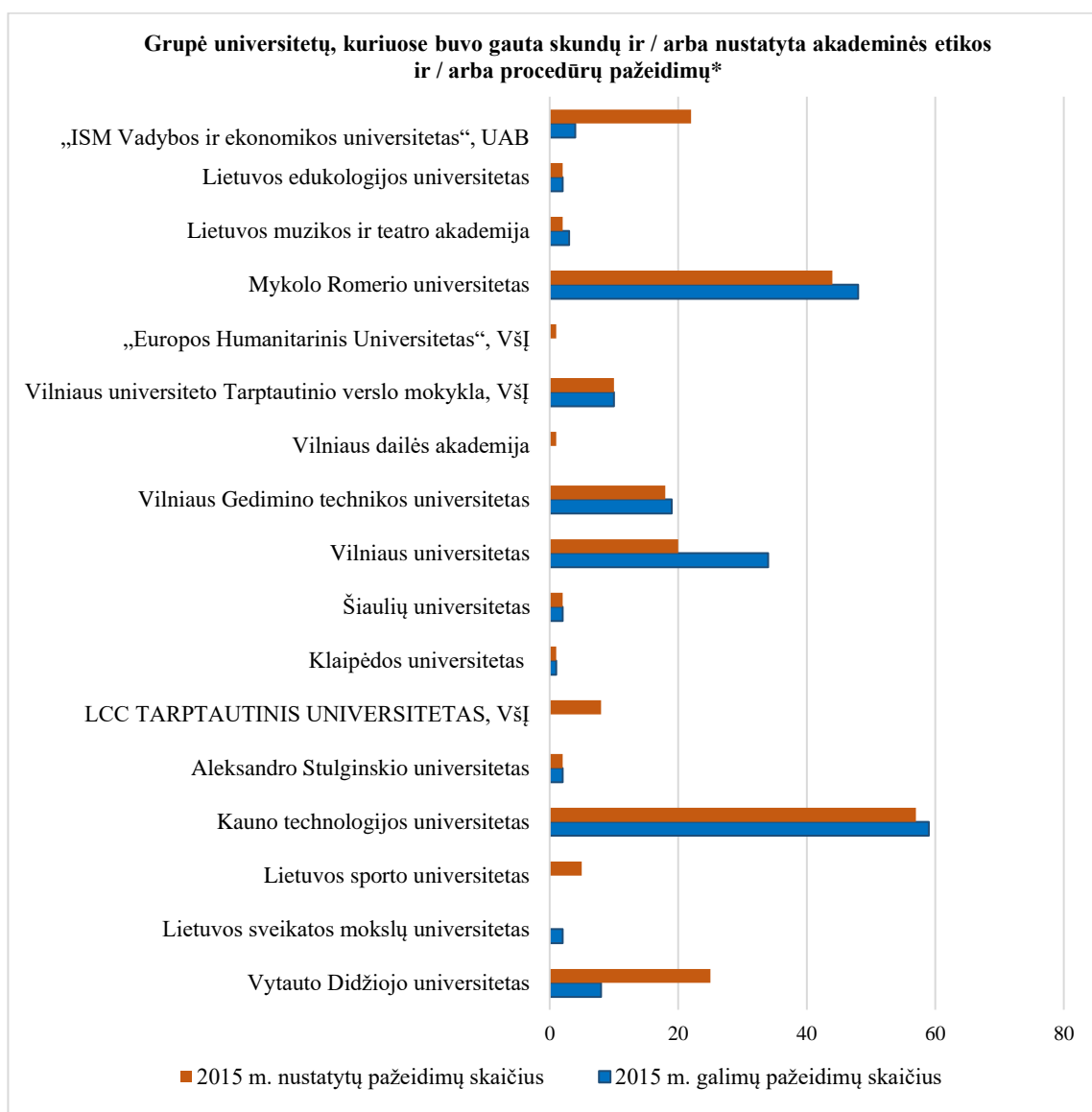
1 lentelė. MSI duomenų pateikimas

**Apklauso analizė:** statistika palyginta su 2014 m. duomenimis, apibendrinti rezultatai, siūlomos rekomendacijos.

**Kontekstas:** Kontrolierius apklausą apie MSI nustatytus akademinės etikos ir procedūrų pažeidimus vykdė vadovaudamasis Lietuvos Respublikos mokslo ir studijų įstatymo 18 straipsnio 16 dalies įsipareigojimu kartą per metus (iki kovo 1 d.) atsiskaityti Seimui už savo ir Lietuvos Respublikos akademinės etikos ir procedūrų kontrolieriaus tarnybos (toliau – Tarnyba) veiklą. Taip pat duomenys buvo renkami remiantis LR mokslo ir studijų įstatymo 18 straipsnio 15 dalies ir Lietuvos Respublikos akademinės etikos ir procedūrų kontrolieriaus tarnybos nuostatų, patvirtintų

Lietuvos Respublikos Seimo 2011 m. rugsėjo 15 d. nutarimu Nr. XI-1583 „Dėl Lietuvos Respublikos akademinės etikos ir procedūrų kontrolieriaus tarnybos įsteigimo ir Lietuvos Respublikos akademinės etikos ir procedūrų kontrolieriaus tarnybos nuostatų patvirtinimo”, 14.1 papunkčiu suteikta teise nemokamai gauti iš įstaigų, įmonių ir organizacijų, akademinės bendruomenės narių visą informaciją, reikalingą Tarnybos funkcijoms atlikti.

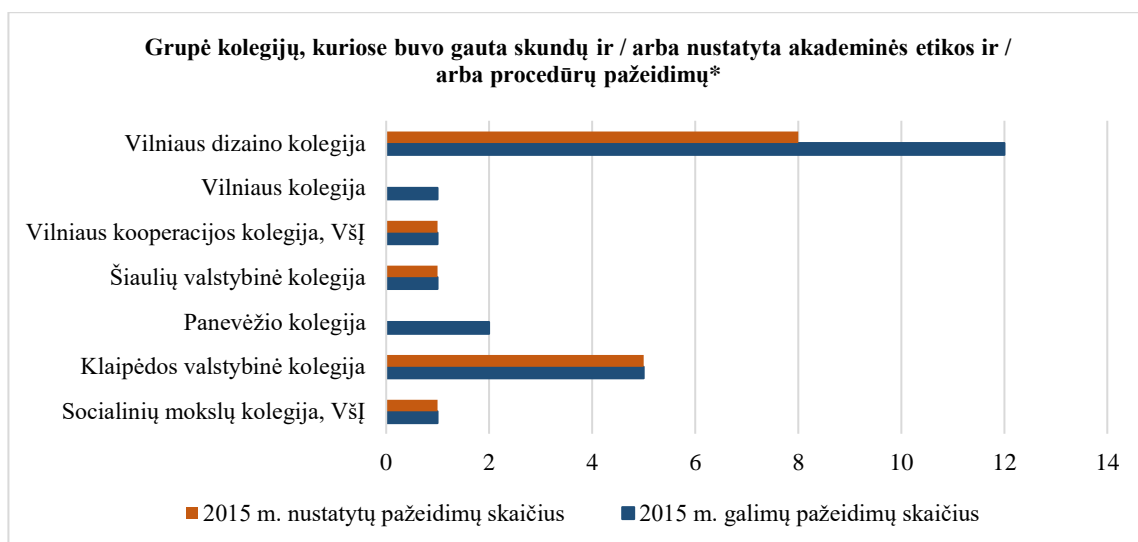
**Apklausoje rezultatai:** 2015 m. MSI gavo 219 kreipimūsi, iš kurių 176 (80 proc.) buvo dėl akademinės etikos, o 43 (20 proc.) – dėl procedūrų pažeidimų. MSI iš viso nustatyti 237 pažeidimai, iš kurių 218 (92 proc.) buvo akademinės etikos, o 19 (8 proc.) – procedūrų (žr. 1 ir 2 paveikslas).



1 pav. Grupė universitetų, kuriuose buvo gauta skundų ir / arba nustatyta akademinės etikos ir / arba procedūrų pažeidimų

\* Į grupę nėra įtraukti universitetai, kuriuose nebuvo gauta skundų ir / arba nustatyta akademinės etikos ir / arba procedūrų pažeidimų.

*Kai kuriose institucijose yra didesnis nustatytų pažeidimų nei gautų skundų dėl galimų pažeidimų skaičius, nes pastebėjus pažeidimą, dėl jo ne buvo teikiamas skundas, o atvejis iškart fiksuojamas kaip nustatytas pažeidimas.*

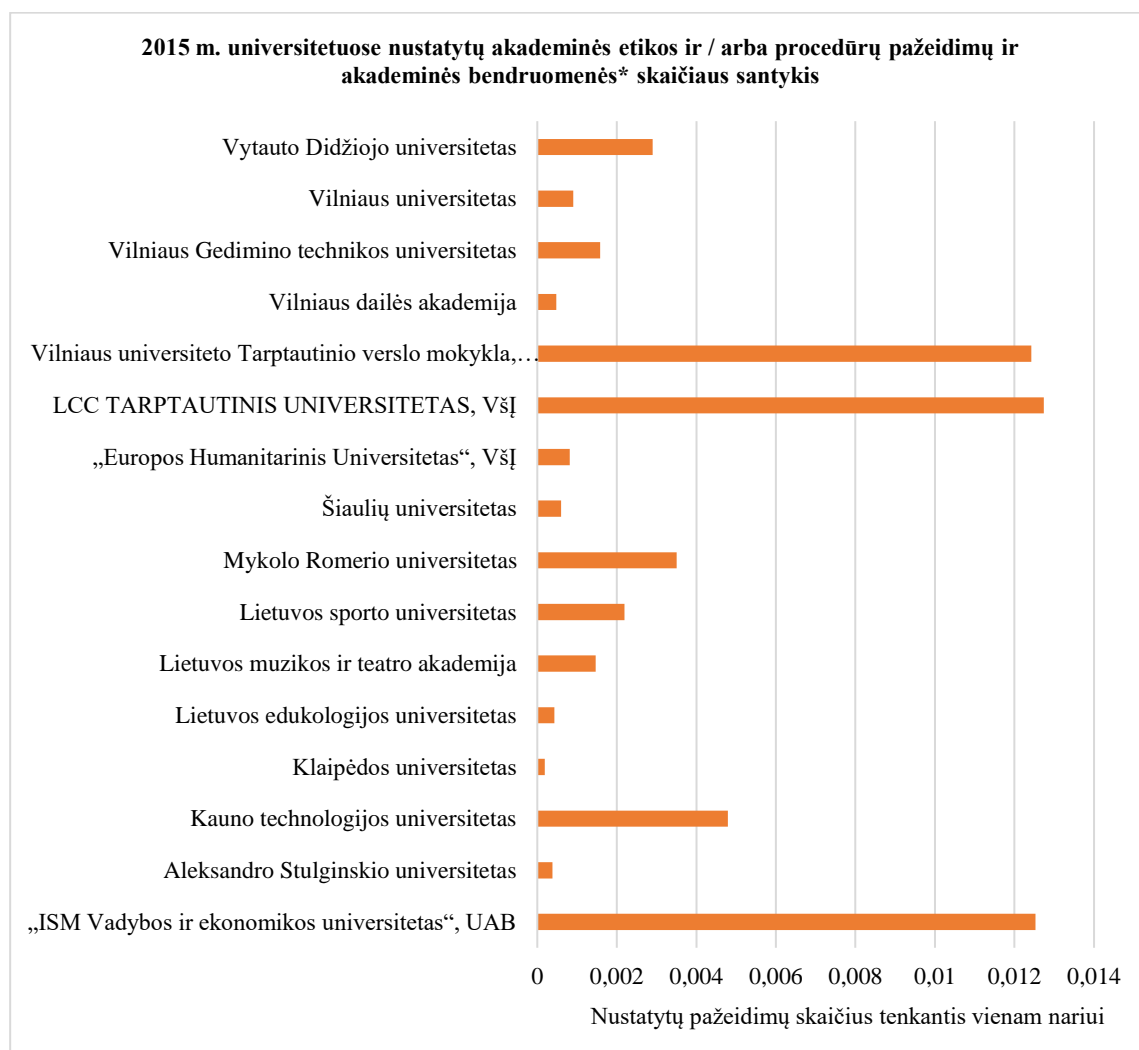


2 pav. Grupė kolegijų, kuriose buvo gauta skundų ir / arba nustatyta akademinės etikos ir / arba procedūrų pažeidimų

\* Į grupę nėra įtrauktos kolegijos, kuriose nebuvo gauta skundų ir / arba nustatyta akademinės etikos ir / arba procedūrų pažeidimų. Taip pat nėra įtrauktos ir tos institucijos, kurios statistinių duomenų nepateikė.

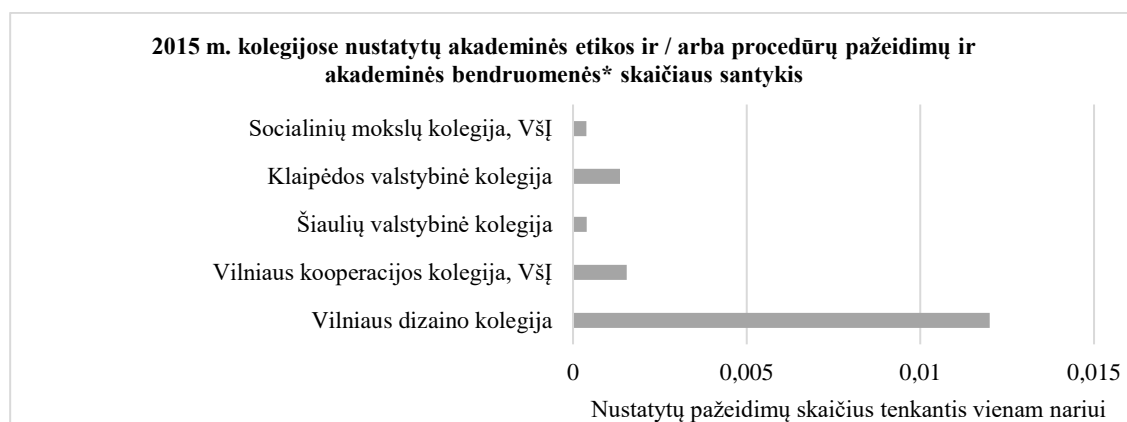
2015 m., kaip ir 2014 m., mokslinių tyrimų institutų grupėje buvo gautas ir nustatytas tik vienas akademinės etikos pažeidimas.

Siekiant objektyviai įvertinti 2015 m. MSI nustatytų akademinės etikos ir / arba procedūrų pažeidimų skaičių, buvo atsižvelgta į kiekvienos institucijos dydį. Bendradarbiaujant su Švietimo informacinių technologijų centru, apskaičiuotas nustatytų pažeidimų ir MSI akademinės bendruomenės narių (pirmosios, antrosios, trečiosios pakopos ir vientisųjų studijų studentų ir pedagoginio ir / arba mokslinio ir administracinio personalo) skaičiaus santykis (žr. 3 ir 4 paveikslas).



3 pav. 2015 m. universitetuose nustatytų akademinės etikos ir / arba procedūrų pažeidimų ir akademinės bendruomenės skaičiaus santykis

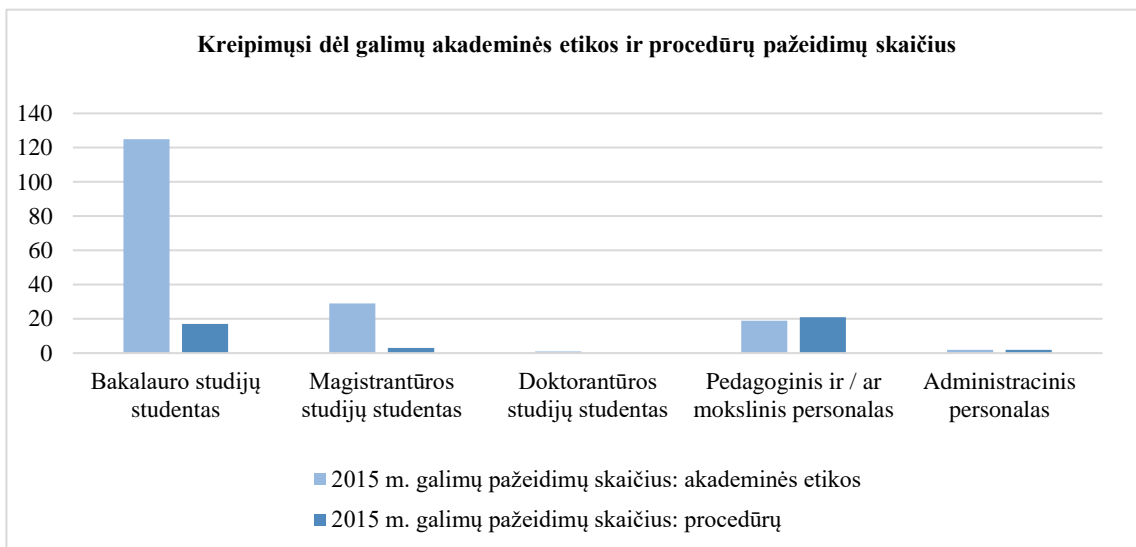
\* *Institucijos akademinę bendruomenę šiuo atveju sudaro: pirmosios, antrosios ir trečiosios pakopos studijų ir vientisųjų studijų studentai, pedagoginis ir / arba mokslinis personalas, administracinis personalas.*



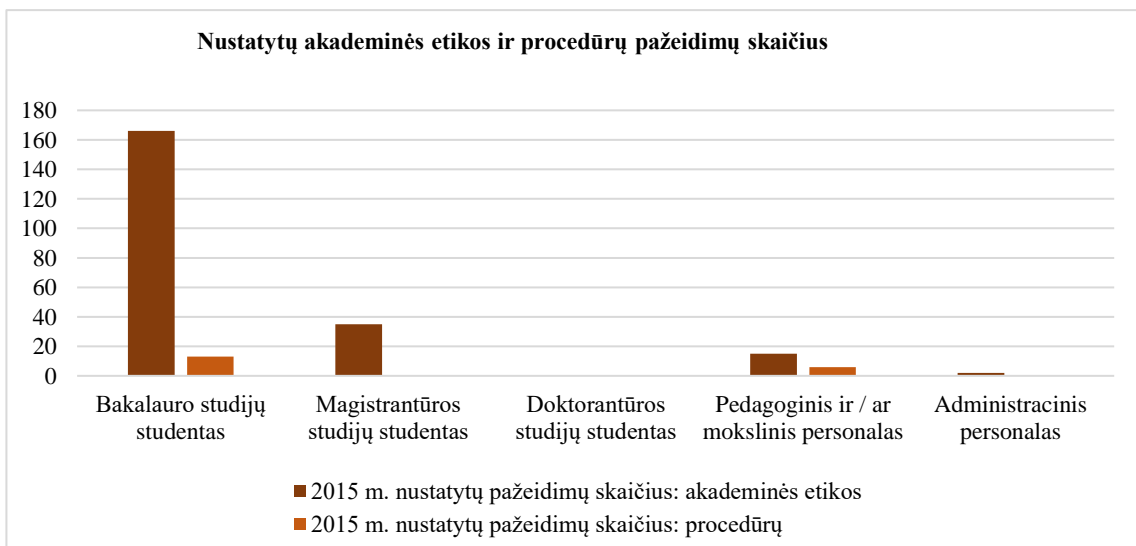
4 pav. 2015 m. kolegijose nustatytų akademinės etikos ir / arba procedūrų pažeidimų ir akademinės bendruomenės skaičiaus santykis

\* *Institucijos akademinę bendruomenę šiuo atveju sudaro: pirmosios, antrosios ir trečiosios pakopos studijų ir vientisųjų studijų studentai, pedagoginis ir / arba mokslinis personalas, administracinis personalas.*

2015 m. daugiausia pažeidimų (tiek akademinės etikos, tiek procedūrų) nustatyta bakalauro studijų pakopoje – 179 (76 proc.), mažiausiai – doktorantūros (2015 m. nenustatytas nei vienas akademinės etikos ir / arba procedūros pažeidimas) (6 paveikslas). Visų akademinės bendruomenės narių grupėse daugiausia yra akademinės etikos pažeidimų (žr. 5 ir 6 paveikslai).



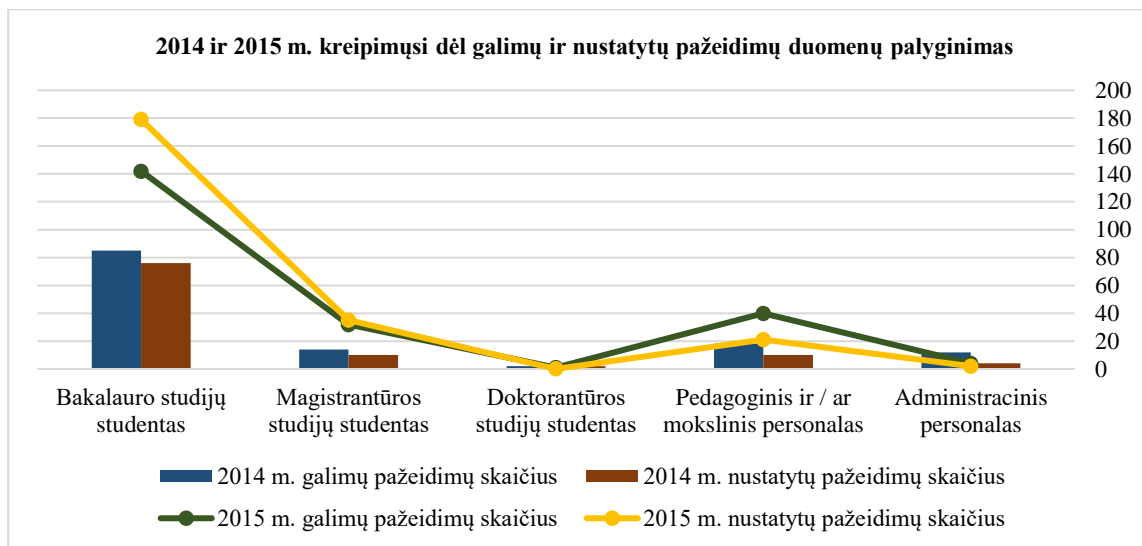
5 pav. 2015 m. užfiksuotų kreipimūsi dėl galimų akademinės etikos ir procedūrų pažeidimų skaičius



6 pav. 2015 m. nustatytų akademinės etikos ir procedūrų pažeidimų skaičius

Palyginus su 2014 m. duomenimis, 2015 m. gautų kreipimūsi dėl galimų akademinės etikos ir / arba procedūrų pažeidimų MSI skaičius padidėjo 67 proc., o nustatytų akademinės etikos ir / arba procedūrų pažeidimų skaičius padidėjo 132 proc. (žr. 7 paveikslas). Ir gautų kreipimūsi, ir nustatytų pažeidimų skaičius 2015 m. padidėjo visose akademinės bendruomenės narių grupėse, išskyrus doktorantūros studijų studentus (2014 m. galimų ir nustatytų pažeidimų buvo po du, o 2015 m. buvo

užfiksuotas vienas galimas pažeidimas, tačiau jis nepasitvirtino) ir administracinį personalą (2014 m. galimų pažeidimų užfiksuota dvylika ir nustatyti keturi, o 2015 m. gauti keturi pranešimai, iš kurių du pasitvirtino) (žr. 2 lentelė).



7 pav. 2014 ir 2015 m. kreipimūsi dėl galimų ir nustatytų pažeidimų duomenų palyginimas

Akademinės bendruomenės narių* grupė	2014 m.		2015 m.	
	Galimų pažeidimų skaičius	Nustatytų pažeidimų skaičius	Galimų pažeidimų skaičius	Nustatytų pažeidimų skaičius
Bakalauro studijų studentas	85	76	142	179
Magistrantūros studijų studentas	14	10	32	35
Doktorantūros studijų studentas	2	2	1	0
Pedagoginis ir / ar mokslinis personalas	18	10	40	21
Administracinis personalas	12	4	4	2
<b>IŠ VISO:</b>	<b>131</b>	<b>102</b>	<b>219</b>	<b>237</b>

2 lentelė. 2014 ir 2015 m. kreipimūsi dėl galimų pažeidimų ir nustatytų pažeidimų duomenų palyginimas

\* Dėl jų veiksmų buvo kreiptasi arba nustatytas akademinės etikos ir / ar procedūrų pažeidimas.

Padidėjęs nustatytų akademinės etikos ir procedūrų pažeidimų skaičius 2015 m. rodo, kad MSI bendruomenės nariai griežčiau vertina veiksmus, pažeidžiančius skaidraus aukštojo mokslo principus. MSI Akademinės etikos kodekso ir studijų nuostatų pažeidimų fiksavimas bei atsakingas požiūris į galimą akademinės etikos ir / ar procedūrų pažeidimą rodo, kad aukštojoje mokykloje veikia savireguliacijos aspektas ir akademinė bendruomenė nėra abejinga aukštosios mokyklos etinėms vertybėms. Tokias išvadas patvirtina ir MSI siekis stiprinti akademinės etikos prevenciją steigiant

kamieninių akademinių padalinių akademinės etikos komisijas (Vilniaus universitetas), aktyviai vykdančią Akademinės etikos centro veiklą (Mykolo Romerio universitetas). Taip pat vis daugiau aukštųjų mokyklų studentų atstovybių rengia organizuotą atsiskaitymų stebėjimą, visi Lietuvos universitetai ir kolegijos turi patvirtintus Akademinės etikos kodeksus.

Tačiau analizės duomenys atskleidė ir akademinės etikos požiūriu silpniausias akademinės bendruomenės grandis – akademinės etikos ir / ar procedūrų pažeidimų grupėje vyrauja bakalauro studijų studentai. Tai rodo, kad pirmosios pakopos studijų studentai yra labiausiai linkę prasižengti akademinės etikos vertybėms.

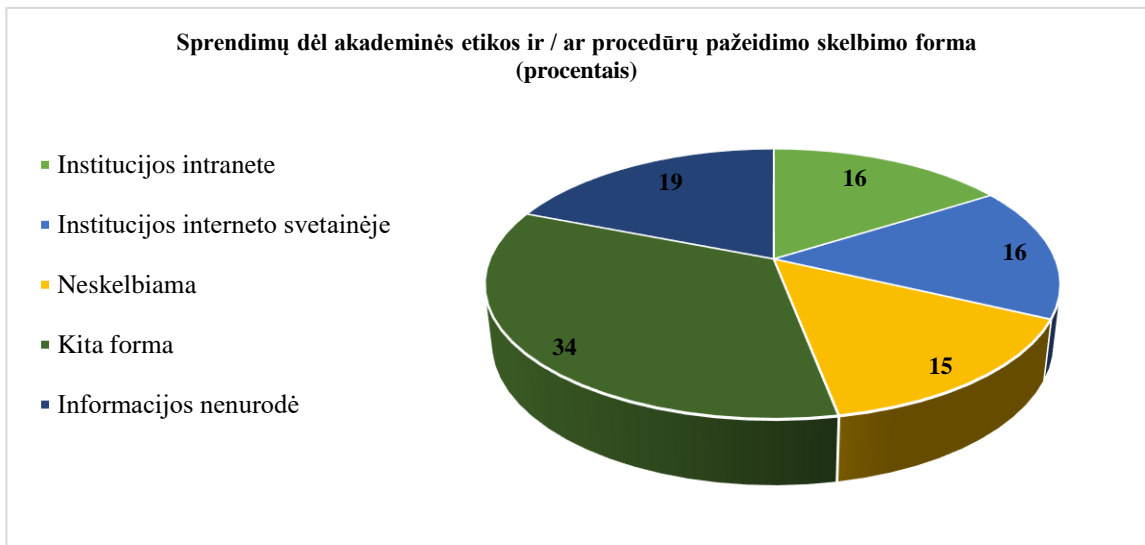
Palyginus su 2014 m., taip pat išaugo pedagoginio ir mokslinio personalo akademinės etikos ir / arba procedūrų pažeidimų skaičius. Atkreiptinas dėmesys į MSI vidaus teisės aktų reglamentavimo problemą. Neretai nusižengiama todėl, kad nėra tinkamai aprašytos egzaminų, baigiamųjų darbų tvarkos, nėra tinkamai reglamentuotos dėstytojų teisės ir pareigos. Taip pat pažeidimų priežastimi tampa pedagoginio ir mokslinio personalo nustatytų terminų nesilaikymas, nesusipažinimas su vidaus teisės aktų nuostatomis.

Aukštųjų mokyklų pateikti duomenys atskleidžia, jog MSI viduje yra nustatomi tiek akademinės etikos, tiek procedūrų pažeidimai. Pažymėtina, kad 2015 m. kovo 31 d. Kontrolieriaus patvirtintų rekomendacijų ketvirtojo skirsnio 28 punkto 11 papunktis nurodo, jog „Etikos komitetas nenagrinėja ir pranešimų ar informacijos apie galimus procedūrų pažeidimus mokslo ir studijų institucijoje. Apie sprendimą nenagrinėti pranešimo ar informacijos ir pranešimo ar informacijos perdavimą Lietuvos Respublikos akademinės etikos ir procedūrų kontrolieriui etikos komitetas raštu asmeniui praneša ne vėliau kaip per 10 darbo dienų nuo pranešimo ar informacijos gavimo dienos“ (pabraukta mūsų). Kontrolierius stengiasi užtikrinti efektyvų ir konfidencialų pažeidimų tyrimą, turi reikalingų teisinių žinių bei patirties sprendžiant tokio pobūdžio klausimus.

Išanalizavus apklausos duomenis, susijusius su informacija apie akademinės etikos ir / arba procedūrų pažeidimų viešinimo būdus, paaiškėjo, kad pirmiausia MSI sprendimus skelbia ir pristato tam akademinės bendruomenės ratui, kuriame dirba / mokosi pažeidėjas. Taip pat tarp nurodytų atsakymų pažymima, kad informacija pateikiama Senatui, Etikos komitetams. Pažeidėjui yra skiriamas įspėjimas ir / arba papeikimas raštu ir žodžiu.

MSI akademinės etikos ir / ar procedūrų pažeidimus skelbia tiek institucijos intranete, tiek ir interneto svetainėje (tokias informacijos viešinimo formas nurodė tiek pat institucijų). Tačiau net 15 proc. MSI pažeidimų neviešina, o 23 proc. informacijos nenurodė (žr. 8 paveikslas).





8 pav. Sprendimų skelbimo formos

**Rekomendacijos.** Atsižvelgiant į statistinius duomenis ir gautas išvadas, Kontrolierius teikia rekomendacijas:

1. Skirti daugiau dėmesio akademinės etikos ir skaidrių procedūrų užtikrinimui pagrindinėje (bakalauro) studijų pakopoje. Aktyviau rūpintis informacijos apie akademinę etiką ir procedūras pateikimu institucijoje (rengti konferencijas, organizuoti atviras diskusijas su bendruomenės nariais ir Kontrolieriumi, rūpintis leidinių apie akademinę etiką ir sąžiningumą sklaida).

2. Aktyviau įtraukti studentų bendruomenę į veiklą, susijusią su informacijos apie akademinę etiką pateikimu, jos užtikrinimu.

3. Peržiūrėti ir patikslinti institucijos vidaus teisės aktus, užtikrinančius egzaminų ir baigiamųjų darbų tvarkas, dėstytojų ir studentų teises bei pareigas.

4. Viešinti informaciją apie institucijoje nustatytus akademinės etikos ir / arba procedūrų pažeidimus.

**Išvada.** Siekiant ateityje lengviau įgyvendinti Kontrolieriaus uždavinį „prisidėti prie mokslo ir studijų kokybės, puoselėjant akademinės atsakomybės principus ir etiškas mokslines praktikas, taikant plagijavimo, neteisėto kopijavimo ar kitokio kitų asmenų sukurtų intelektualinės nuosavybės rezultatų neteisėto naudojimo, taip pat mokslinių tyrimų duomenų padirbinėjimo, klastojimo arba manipuliavimo jais prevencijos priemones“ (Tarnybos Nuostatai, 12.6), būtina suteikti Kontrolieriui prieigą prie Lietuvos akademinės elektroninės bibliotekos (eLABa) duomenų, kad susipažintų su eLABa kaupiama moksline produkcija (publikacijomis, daktaro disertacijomis, tezėmis bei kita publikuota medžiaga) ir mokslinių tekstų sutapčių įvertinimu.